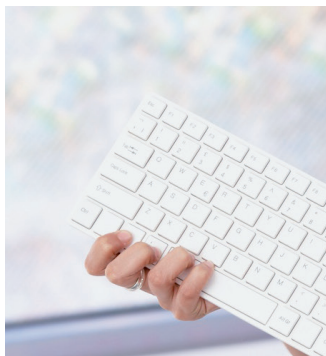
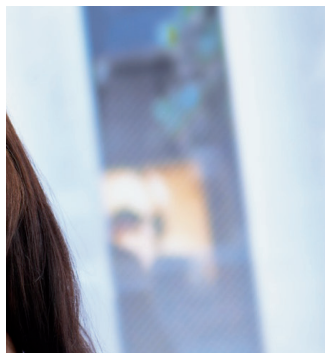

MUZIEK IN BEDRIJVEN, VERENIGINGEN EN OPENBARE DIENSTEN



I N H O U D S T A F E L

WIE ZIJN WE?	BLZ.4
WAAR GAAT HET OM?	BLZ.5
WAAROM MUZIEKGEBRUIK VERGOEDEN?	BLZ.5
WAAROM UNISONO?	BLZ.5
WAT MOET U ALS BEDRIJF, VERENIGING OF OPENBARE DIENST DOEN?	BLZ.6
WAT DOEN WIJ VOOR U?	BLZ.6
1. MUZIEK OP DE WERKPLAATS	BLZ.7
2. BEDRIJFSRESTAURANTS OF KANTINES	BLZ.8
3. COMBINATIETARIEF VOOR GEBRUIK VAN MUZIEK OP DE WERKPLAATS ÉN IN BEDRIJFSRESTAURANTS EN –KANTINES	BLZ.9
4. PERSONEELSFEESTEN	BLZ.10
5. WACHTMUZIEK OP TELEFOONLIJNEN	BLZ.11
6. WEBSITES	BLZ.12
WAAROM BIJZONDERE REGELINGEN?	BLZ.13
WELKE BIJZONDERE REGELINGEN BESTAAN ER?	BLZ.13
FAQ	BLZ.14

MUZIEK IN BEDRIJVEN, VERENIGINGEN EN OPENBARE DIENSTEN

> WIE ZIJN WE ?

UNISONO

UNISONO is de naam waaronder Sabam en Simim samenwerken en gezamenlijk optreden, met als doel door een geïntegreerde inning de regeling van de uitvoeringsrechten binnen de bedrijven, verenigingen en openbare diensten te vereenvoudigen. Door deze one-stop faciliteit kunnen zij in één keer aan alle verplichtingen voldoen indien er in de onderneming, de vereniging of de openbare dienst muziek gebruikt wordt in de ruimten die enkel toegankelijk zijn voor het personeel. Sabam verzorgt de administratie van UNISONO, en is gemandateerd door Simim om in haar naam en voor haar rekening op te treden.

SABAM

Sabam werd in 1922 opgericht als collectieve beheersvennootschap van auteurs, componisten en uitgevers en erkend door de overheid om de auteursrechten van haar aangesloten auteurs, componisten en uitgevers te innen en te verdelen. Sabam vertegenwoordigt zowel het Belgische als het internationale muziekrepertoire.

SIMIM

Simim werd in 1995 opgericht en is de enige beheersvennootschap voor de muziekproducenten die erkend is door de overheid. Simim heeft tot doel de rechten voor de muziekproducenten te innen, te beheren en te verdelen. Simim vertegenwoordigt eveneens het Belgische en het internationale muziekrepertoire.



© SABAM

> WAAR GAAT HET OM?

HET WETBOEK VAN ECONOMISCH RECHT VERLEENT ONDER MEER AAN DE AUTEURS, DE COM-
PONISTEN, DE UITGEVERS, DE ARTIESTEN EN DE PRODUCENTEN VAN MUZIEK HET RECHT OM
EXCLUSIEF EN ZELFSTANDIG TE BESLISSEN OVER HET GEBRUIK VAN HUN CREATIES. MEES-
TAL KAN DE MUZIEK GEBRUIKT WORDEN NA BETALING VAN EEN VERGOEDING. **VOOR HET GE-
BRUIK VAN MUZIEK BINNEN EEN ONDERNEMING, VERENIGING OF OPENBARE DIENST, ZELFS OP
PLAATSEN DIE UITSLUITEND TOEGANKELIJK ZIJN VOOR PERSONEELSLEDEN, IS EEN VERGOE-
DING VERSCHULDIGD.**

Voor alle duidelijkheid wijzen we op het onderscheid tussen gebruik van muziek in ruimtes die toe-
gankelijk zijn voor het ruime publiek en gebruik van muziek in ruimtes die enkel toegankelijk zijn
voor het personeel:

> Ruimtes die toegankelijk zijn voor het ruime publiek:

Wanneer u muziek gebruikt in zulke ruimtes dan heeft u wellicht al een contract gesloten met
Sabam voor de auteursrechten en met de Billijke Vergoeding voor de naburige rechten. Voorbeel-
den hiervan zijn: muziek in de inkomhal van de onderneming, muziek op een beursstand, muziek
op een klantenevenement.

> Ruimtes die toegankelijk zijn voor het personeel:

Wordt muziek gebruikt in de ruimtes die uitsluitend toegankelijk zijn voor personeel, al dan niet
op initiatief van de onderneming, de vereniging of de openbare dienst, dan moet ook een vergoe-
ding betaald worden aan Sabam (voor de auteursrechten) en Simim (voor de naburige rechten).
UNISONO biedt u de mogelijkheid om beide vergoedingen in één keer te betalen. Voorbeelden
hiervan zijn: muziek op de werkplaats, muziek in een montagehal, muziek in een bedrijfskantine,
muziek op een personeelsfeest binnen de onderneming, muziek op een website en telefonische
wachtmuziek.

> WAAROM MUZIEKGEBRUIK VERGOEDEN?

Iedereen die bijdraagt tot de creatie van muziek, van auteur en componist tot artiest en producent,
heeft recht op een vergoeding wanneer zijn werk aangekocht of gebruikt wordt.

Meerdere studies wijzen bovendien op de meerwaarden die door muziek in bedrijven gerealiseerd
worden: van bewezen productiviteitsverhogingen over de creatie van een harmonieuze werkomge-
ving tot tevreden klanten.

> WAAROM UNISONO?

UNISONO is de naam waaronder Sabam en Simim samenwerken en gezamenlijk optreden en waar-
onder zij in 2009 onder de auspiciën van de Minister voor Ondernemen en Vereenvoudigen en na
onderhandelingen met de diverse beroepsfederaties een one-stop omgeving hebben gecreëerd
die bedrijven toelaat op een eenvoudige manier hun muziekgebruik te regulariseren. Steeds meer
ondernemingen en bedrijfsleiders zijn overtuigd van de toegevoegde waarde van muziek in hun
onderneming.

ALGEMENE PRINCIPES

Indien in ruimtes van een onderneming, vereniging of openbare dienst muziek gebruikt wordt dan moet hiervoor een toelating gevraagd worden aan de betrokken rechthebbenden.

Via UNISONO kan deze toestemming op een zeer eenvoudige manier bekomen worden. Het volstaat dat een onderneming, vereniging of openbare dienst een gebruikslicentie invult waarin zij aangeeft voor welke soorten muziekgebruik zij deze toelating vraagt. Sabam en Simim hebben elk hun tarief bepaald voor het gebruik van muziek. Zij hebben samen de volgende toepassingsgebieden bepaald:

1. Gebruik van muziek op de werkplaats
2. Gebruik van muziek in bedrijfsrestaurants en –kantines
3. Het combinatietarief voor gebruik van muziek op de werkplaats én in bedrijfsrestaurants en –kantines.
4. Gebruik van muziek op personeelsfeesten intra muros (binnen het domein van het bedrijf)
5. Gebruik van wachtmuziek op telefoonlijnen
6. Gebruik van achtergrondmuziek op bedrijfswebsites

Hierna wordt elk toepassingsgebied in detail besproken. Telkens is een jaartarief bepaald voor Sabam (de auteursrechten) en voor Simim (de naburige rechten) waarbij voor beiden de parameters en de toepassingsmodaliteiten zoveel mogelijk gelijkgesteld zijn.

> WAT MOET U ALS BEDRIJF, VERENIGING OF OPENBARE DIENST DOEN?

Stuur een volledig ingevulde en ondertekende gebruikslicentie terug naar **UNISONO**. Vermeld op het formulier 'gebruikslicentie' voor welke toepassingsgebieden u een licentie nodig heeft. Tegelijk geeft u de tariefparameters op. Op basis van deze gegevens ontvangt u één factuur. Na betaling hiervan wordt de gebruikslicentie actief. Daarna zal u jaarlijks één factuur voor het daaropvolgende gebruiksjaar ontvangen.

U kan uw aangifte ook online indienen op www.eengemaakteaangifte.be, waar u eveneens een tariefsimulatie kan uitvoeren.

> WAT DOEN WIJ VOOR U?

Ondernemingen, verenigingen of openbare diensten die na ontvangst van onze mailing binnen de voorgestelde termijnen een gebruikslicentie terugsturen, of die een nieuw gebruik spontaan van bij het begin aangeven genieten **gedurende de eerste drie jaren van de gebruikslicentie een korting van 30% voor muziekgebruik op de werkplaats, in bedrijfsrestaurants of kantines, voor het combinatietarief en personeelsfeesten**.

Indien uw onderneming filialen of zustermaatschappijen bezit heeft u de mogelijkheid om voor uw groep een gemeenschappelijke aangifte in te dienen. Onder "groep" dient te worden verstaan: het geheel van bedrijven verbonden aan de onderneming dat de aangifte doet, met uitzondering van de bedrijven waarmee zij een consortium vormt, zoals gedefinieerd in het artikel 11 van het Wetboek van Vennootschappen. Een tarifair plafond is voorzien voor grote bedrijven die een aangifte indienen voor het gebruik van muziek op de werkplaatsen, de bedrijfsrestaurants of de combinatie van de twee (zie tarieven).

TOEPASSINGSGEBIEDEN EN TARIEVEN

> 1. MUZIEK OP DE WERKPLAATS

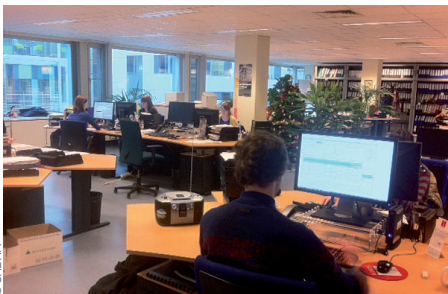
WANNEER IN EEN ONDERNEMING, VERENIGING OF OPENBARE DIENST MUZIEK GEBRUIKT WORDT OP DE WERKPLAATS DAN MOET DEZE ONDERNEMING, VERENIGING OF OPENBARE DIENST EEN GEBRUIKSLICENTIE AANVRAGEN BIJ UNISONO.

Volgens de wet van 4 augustus 1996 betreffende het welzijn van de werknemers bij de uitoefening van hun werk, is 'de werkplaats' iedere plaats waar arbeid wordt verricht onafhankelijk van het feit of deze plaats zich binnen of buiten de onderneming, de vereniging of de openbare dienst bevindt en onafhankelijk van het feit of deze plaats zich in een ruimte bevindt die al dan niet afgesloten is.

Het tarief voor dit toepassingsgebied wordt bepaald per juridische entiteit op het niveau van de onderneming, de vereniging of de openbare dienst met als berekeningsbasis het aantal VTE's (Voltijds Equivalenten). Dit cijfer staat steeds op de niet-geconsolideerde balans van het referentiejaar n-1. De betaling van dit tarief verleent de toelating om muziek te gebruiken op eender welke werkplaats van de onderneming, de vereniging of de openbare dienst.

Aantal VTE		Jaartarief zbtw 6%	
van	tot	Sabam	Simim
9	10	123,77 €	92,41 €
11	25	222,76 €	184,81 €
26	50	429,04 €	369,63 €
51	100	478,53 €	554,43 €
101	200	907,58 €	739,24 €
201	500	1897,65 €	924,05 €
501	1000	2673,20 €	1108,87 €
Elke extra 100 VTE		206,27 €	46,20 €

CPI Index 148,01



> 2. BEDRIJFSRESTAURANTS OF KANTINES

EEN GEBRUIKSLICENTIE BIJ UNISONO IS NODIG ALS IN DE BEDRIJFSRESTAURANTS OF –KANTINES VAN DE ONDERNEMING, DE VERENIGING OF DE OPENBARE DIENST, OF IN DE RUIMTES DIE ALS ZODANIG GEBRUIKT WORDEN, REGELMATIG MUZIEK TE HOREN IS.

In dit geval loopt de berekeningswijze van Sabam en Simim niet gelijk, maar de berekeningsbasis is wel dezelfde: het aantal m² van de gebruikte ruimte. Elk lokaal of ruimte in de onderneming wordt apart getarifeerd.

Voor Sabam moet het onderscheid gemaakt worden of het gaat om een pure audio weergave of om een audiovisuele weergave (beeld én muziek: bijvoorbeeld TV). Voor Simim zijn de tarieven voor pure audioweergave en audiovisuele weergave dezelfde.

Het Sabam-tarief :

Gesonoriseerde oppervlakte	Jaartarief zbtw 6%
Tot en met 25m²	
1. AUDIO	218 €
2. AUDIOVISUEEL	272,49 €
Vanaf 25,01m² tot 50m²	
1. AUDIO	326,99 €
2. AUDIOVISUEEL	408,74 €
Vanaf 50,01m² tot 100m²	
1. AUDIO	435,99 €
2. AUDIOVISUEEL	544,98 €
CPI Index 148,01	

Toeslag :

Indien de oppervlakte groter is dan 100 m²: een verhoging van het basisbedrag met 25% per begonnen schijf van 100m² boven de basisoppervlakte van 100 m.

Het Simim-tarief :

Oppervlakte	Jaartarief zbtw 6%	
van	tot	
0,01m ²	100m ²	144,38 €
101m ²	200m ²	179,03 €
201m ²	300m ²	213,68 €
301m ²	400m ²	248,33 €
401m ²	500m ²	282,98 €
Elke extra 100m ²		34,65 €
CPI Index 148,01		

> 3. COMBINATIETARIEF VOOR GEBRUIK VAN MUZIEK OP DE WERKPLAATS ÉN IN BEDRIJFSRESTAURANTS EN -KANTINES

WANNEER IN EEN ONDERNEMING, VERENIGING OF OPENBARE DIENST **ZOWEL MUZIEK GEBRUIKT WORDT OP DE WERKPLAATS ALS IN DE BEDRIJFSRESTAURANTS OF -KANTINES** OF DE RUIMTES DIE ALS ZODANIG GEBRUIKT WORDEN, DAN KAN VOOR BEIDE SOORTEN MUZIEKGE-
BRUIK MET UNISONO EEN GEBRUIKSLICENTIE AANGEVRAAGD WORDEN TEGEN **EEN VOORDELIG COMBINATIETARIEF.**

Aantal VTE		Jaartarief zbtw 6%	
van	tot	Sabam	Simim
9	10	288,77 €	161,71 €
11	25	371,29 €	277,22 €
26	50	643,54 €	517,47 €
51	100	775,56 €	720,76 €
101	200	1237,59 €	961,02 €
201	500	2062,65 €	1201,27 €
501	1000	3052,73 €	1441,52 €
Elke extra 100 VTE		495,03 €	57,75 €
CPI Index 148,01			

Voor alle voorgaande tarieven (muziek op de werkvloer, muziek in bedrijfsrestaurants, of de combinatie van beiden) gelden volgende maximumbedragen:

- voor Sabam: 11550,65 € of ingeval van groepsaangifte 17325,97 €
- voor Simim: 5775,32 €

Dit houdt concreet in dat voor gebruik van muziek op de werkvloer, in bedrijfsrestaurants of beiden een onderneming - ongeacht haar grootte - in ieder geval nooit meer dan deze maximumbedragen zal betalen.

Alle volgende tarieven (personeelsfeesten, wachtmuziek en sonorisatie van websites) zijn niet inbegrepen in de maximumbedragen.



> 4. PERSONEELSFEESTEN

Vaak worden binnen bedrijven feesten of vieringen georganiseerd die uitsluitend bestemd zijn voor de personeelsleden en hun nabije relaties. Voorbeelden: een verjaardag, een pensionering, de uitbreiding van de onderneming of het jaarlijkse personeelsfeest. Via een gebruikslicentie bij UNISONO kunt u de auteurs- en nevenrechten op jaarbasis regelen.

Aantal VTE		Jaartarief zbtw 6%	
van	tot	Sabam	Simim
6	10	82,50 €	69,30 €
11	25	165,01 €	98,18 €
26	50	247,52 €	184,81 €
51	100	330,03 €	300,31 €
101	200	536,30 €	415,82 €
201	500	1031,33 €	993,36 €
501	1000	1485,11 €	1917,41 €
Elke extra 100 VTE		206,27 €	173,26 €
CPI Index 148,01			

De evenementen die gedekt zijn door deze licentie **moeten voldoen aan alle volgende voorwaarden:**

- het evenement vindt plaats in de ruimtes/lokalen of op het domein (vb. parking) van de onderneming, de vereniging of de openbare dienst (intra muros);
- het evenement is uitsluitend bestemd voor de personeelsleden en hun nabije relaties (partners van personeelsleden en verwanten van de eerste graad)
- de toegang tot het evenement is gratis;
- er mag geen sprake zijn van levende muziek (live opvoeringen).

BELANGRIJK

Indien u beslist om geen jaarvergoeding te betalen voor alle evenementen die aan de hierboven cumulatief opgesomde voorwaarden voldoen, zal er **voor elk evenement een aparte licentie** moeten aangevraagd worden bij UNISONO. Dat kan per e-mail op unisono@sabam.be, of per brief aan: Sabam, c/o UNISONO, Aarlenstraat 75-77, 1040 Brussel.

Ook in dit geval geldt de licentie voor de auteurs- en de nevenrechten en wordt de vergoeding voor Sabam en Simim in één keer geregeld.

OPGELET

Alle evenementen die NIET aan de hierboven cumulatief opgesomde voorwaarden voldoen, vallen niet onder het toepassingsgebied van UNISONO. Hiervoor moeten afzonderlijke licenties worden aangevraagd bij Sabam (voor de auteursrechten) en bij de Billijke Vergoeding (voor de naburige rechten).

> 5. WACHTMUZIEK OP TELEFOONLIJNEN

Ondernemingen, verenigingen of openbare diensten die wachtmuziek weergeven op de telefoonlijnen dienen ook hiervoor een gebruikslicentie aan te vragen (voor zover de muziekwerken tot het repertoire behoren van de betrokken collectieve beheersvennootschappen). De tarieven worden berekend aan de hand van het aantal telefoonlijnen dat simultaan door de centrale met de buitenwereld kan verbonden worden. Bij de tariefberekening wordt een onderscheid gemaakt tussen gewone en commerciële (betalende) telefoonlijnen.

Jaartarief zbtw 6%				
Gewone lijnen / VTE*		Commerciële lijnen	Sabam	Simim
van	tot			
1	5	1	26,55 €	28,88 €
6	10	2	53,10 €	57,76 €
11	15	3	79,65 €	86,64 €
16	20	4	106,20 €	115,52 €
Extra 5 lijnen		Extra lijn	26,55 €	28,88 €
CPI Index 148,01				

*Voor telefooncentrales met IP-technologie (internet protocol) wordt het tarief berekend op basis van het aantal VTE's (voltijds equivalenten) dat in de sociale balans van de onderneming is opgenomen (n-1).

In een aantal gevallen wordt samen met de telefooncentrale muziek meegeleverd.

Indien de leverancier een bewijs voorlegt dat zowel de auteursrechten als de naburige rechten vereffend zijn of niet verschuldigd zijn, dan moet geen nieuwe gebruikslicentie aangevraagd worden.



© istockphoto.com



© istockphoto.com

> 6. WEBSITES

OP DE WEBSITE VAN DE ONDERNEMING, DE VERENIGING OF DE OPENBARE DIENST KAN ACHTERGRONDMUZIEK GEPLAATST WORDEN. HIERVOOR IS OOK DE TOESTEMMING NODIG VAN DE AUTEURS, COMONISTEN EN DE PRODUCENTEN. **ONDER BEPAALDE VOORWAARDEN** KAN UNISONO DAARVOOR EEN GEBRUIKSLICENTIE VERLENEN EN WORDEN OP DEZE WIJZE DE AUTEURS- EN NABURIGE RECHTEN IN ÉÉN SNELLE, RECHTSTREEKSE BEWEGING GEREGLD.

Er kan een gebruikslicentie verleend worden onder de volgende **cumulatieve** voorwaarden:

- Achtergrondmuziek beperkt tot een duur van 15 minuten;
- Niet-downloadbaar formaat;
- Geen webradio-toepassing;
- Geen reclame-, promotie- of animatiespots (flash, video, enz.).

Aantal VTE		Jaartarief zbtw 6%		
		Sabam		Simim
van	tot	Jaarlijkse uitvoeringsrechten	Uniek synchronisatie- en gebruiksrecht	Jaarlijkse uitvoerings-rechten
0	5	115,21 €	127,06 € per werk (deze vergoeding is enkel van toepassing bij gebruik van "library-music")	103,96 €
6	10	173,26 €		196,37 €
11	25	288,77 €		346,52 €
26	100	462,03 €		462,03 €
101	300	693,04 €		577,53 €
301	500	981,80 €		808,54 €
501	1000	1328,32 €		924,05 €
Boven 1000 VTE		1732,60 €		1039,57 €
CPI Index 148,01				

¹ Library music (ook wel stock music of production music genoemd) is muziek die speciaal gecomponeerd en opgenomen werd voor gebruik in audiovisuele programma's. In het ruime assortiment cd's dat uitgevers van dit repertoire u aanbieden, vindt u muziek in alle genres en lengtes. Een lijst van de aanbieders van library music is op eenvoudig verzoek verkrijgbaar bij onze diensten.

Tijdelijke sonorizatie van websites :

- gedurende maximum één ononderbroken trimester: 50% van het jaartarief
- gedurende maximum één ononderbroken semester: 75% van het jaartarief

BIJZONDERE REGELINGEN

> WAAROM BIJZONDERE REGELINGEN?

Om tegemoet te komen aan specifieke noden van een aantal sectoren werden met verschillende beroepsfederaties bijzondere regelingen onderhandeld.

> WELKE BIJZONDERE REGELINGEN BESTAAN ER?

1. Er bestaat een bijzondere regeling voor bedrijven waar een ruim gedeelte van het personeel :
 - a. ofwel tewerkgesteld is in publieke bedrijfsruimtes waar er voor de muziekbeluistering reeds een vergoeding betaald wordt aan Sabam (auteursrechten) en aan de Billijke Vergoeding (naburige rechten)
 - b. ofwel in de onmogelijkheid verkeert muziek te beluisteren, zodat bij de berekening van het tarief het in aanmerking nemen van het totaal aantal op de sociale balans ingeschreven VTE's als onbillijk wordt ervaren.
2. Voor bedrijven die ressorteren onder de overkoepelende organisatie UNISOC (Unie van socialprofitondernemingen) kan eveneens een bijzondere regeling gelden.
3. Ook voor bedrijven die actief zijn in de goederentransportsector werd een bijzondere regeling uitgewerkt.
4. Tenslotte bestaat er ook een bijzondere regeling voor taxibedrijven.

De voorwaarden om in aanmerking te komen voor een bijzondere regeling vindt u op onze website: www.eengemaakteaangifte.be (klik op "download") waar u ook terecht kan voor meer informatie.



FAQ

1. HOE WORDEN DE TARIEVEN OPGESTELD?

De tarieven van Sabam werken op dezelfde wijze als deze van Simim, meer bepaald door zich te baseren op volgende criteria: de oppervlakte (voor kantines en restaurants van onderneming), het aantal VTE's (Voltijds Equivalenten, voor werkruimtes, het combinatietarief, de bedrijfsfeesten alsook voor de websites) of het aantal telefoonlijnen (voor telefonische wachtmuziek).

2. IK BETAAL AL SABAM EN/OF DE BILLIJKE VERGOEDING. WAAROM MOET IK NOGMAALS BETALEN?

Wat u nu betaalt aan Sabam en aan de Billijke Vergoeding geldt voor het gebruik van muziek in de ruimtes die publiek toegankelijk zijn en niet voor de ruimtes die uitsluitend voor het personeel toegankelijk zijn. Hiervoor dient u dus een bijkomende toelating te bekomen via UNISONO. In dat geval komt u mogelijk in aanmerking voor een bijzondere regeling.

Opgelet: indien er na toepassing van de bijzondere regeling minder dan 9 VTE's overblijven betekent dit niet dat uw bedrijf vrijgesteld is van het betalen van een vergoeding. Bij de berekening van de rechten zal hier echter wel rekening mee worden gehouden.

3. IN MIJN BEDRIJF KUNNEN SLECHTS 8 WERKNEMERS NAAR MUZIEK LUISTEREN. DE OVERIGE 75 % IS IN DE TECHNISCHE OF FYSISCHE ONMOGELIJKHEID OM DIT TE DOEN. BEN IK DAN VRIJGESTELD VAN HET BETALEN VAN EEN VERGOEDING?

Neen, maar hiervoor werd een bijzondere regeling uitgewerkt.

4. AAN WIE EN HOE WORDEN DE GEÏNDE RECHTEN VERDEELD?

De geïnde rechten worden verdeeld onder de verschillende categorieën van rechthebbenden : de auteurs, componisten, uitgevers en producenten. Zowel Sabam als Simim verdelen de rechten op basis van de gebruikte muziekwerken en opnames. Daartoe wordt informatie verzameld die zo kort mogelijk aansluit bij het reële muziekgebruik zoals: playlists, verkooplijsten, enz.



5. EÉN VAN DE WERKNEMERS VAN MIJN ONDERNEMING NEEMT ZELF HET INITIATIEF OM MUZIEK TE SPELEN OP ZIJN WERKPLAATS. MOET IK DAN EEN GEBRUIKSLICENTIE AANVRAGEN?

Ja, want de werkgever is verantwoordelijk voor de handelingen van zijn werknemers op de werkvloer (zie art. 1384 Burgerlijk Wetboek).

6. MIJN BEDRIJF TELT MINDER DAN 9 WERKNEMERS (VTE'S). MOET ER DAN GEEN VERGOEDING VIA UNISONO WORDEN BETAALD?

De grens tot en met 8 VTE's geldt uitsluitend voor muziek op de werkplaats en in de kantines. Deze grens geldt echter niet voor bedrijfsfeesten, wachtmuziek op telefoonlijnen en voor achtergrondmuziek op websites.

7. WAT DOE IK ALS IK MIJN ZAAK BEGIN MIDDEN IN HET JAAR?

Indien u gedurende het jaar start dan zal de te betalen vergoeding berekend worden pro rata vanaf de eerste dag van de maand die volgt op de datum van het begin van de zaak.



© istockphoto.com

EXTRA INFORMATIE

OP DE WEBSITE - WWW.SABAM.BE/UNISONO
VIA E-MAIL - UNISONO@SABAM.BE
TELEFONISCH - 02/286.15.85
OF FAX - 02/286.15.84

PER BRIEF
SABAM, T.A.V. UNISONO,
AARLENSTRAAT 75-77,
1040 BRUSSEL

